

COMMUNES DU COMMERCE EQUITABLE – CATALOGUE DES ACTIONS

Introduction

La campagne « **Communes du commerce équitable** » (CDCE) est le pendant de la campagne internationale « Fair Trade Towns » pour la Belgique francophone. Inscrite dans un réseau international de localités engagées en faveur du commerce équitable. Dans plusieurs pays ou régions, la campagne connaît un succès majeur et en Belgique nous pouvons compter plus de 200 communes titrées « commune du commerce équitable ».

Un des objectifs de la campagne est **de sensibiliser** le grand public au commerce équitable et local (critère 4). **Ce catalogue** vous présente différentes idées que vous pouvez vous réapproprier !

Comment sensibiliser ? Faire passer des messages ?

Vous n'êtes pas seuls, pensez aux acteurs locaux ou nationaux avec lesquels vous pourriez collaborer. Oxfam-Magasins du Monde et Miel Maya Honing sont là pour soutenir vos démarches en faveur du commerce équitable. D'autres ONG partagent les valeurs de la campagne et peuvent apporter un soutien aux projets mis en œuvre (CNCD 11.11.11, SOS Faim, Oxfam-Solidarité, Achact, etc.). Enfin, les acteurs locaux actifs autour de la transition ou de la souveraineté alimentaire pourraient être intéressés de collaborer avec vous dans vos projets.

Pour vous aider et trouver de l'inspiration, le site www.cdce.be met à disposition de toutes et tous, des idées d'actions adaptées pour différents publics. Dans la rubrique [AGIR](#) ou dans l'onglet [OUTILS](#) sont référencés plusieurs liens et documents de soutien à vos actions et initiatives. Allez jeter un œil... pour titiller votre imagination.

QUELQUES PISTES DE MISE EN ACTIONS

SE FORMER & S'INFORMER :

- Avec la brochure « [C'est quoi le Commerce Équitable](#) » produit par Oxfam-Magasins du Monde et bien d'autres outils disponibles sur leur [site internet](#).
- Via une participation à la journée annuelle CDCE qui donne rendez-vous aux membres des comités de pilotage et aux communes pour se former et s'informer autour des principes du CE
- En invitant une association locale active sur les questions de la transition, des alternatives alimentaires ou de la consommation responsable.

AGIR AVEC :

- Une pièce de théâtre dans votre commune
- La projection d'un film – ciné/débat
- La mise en valeur des producteurs et productrices locaux et durables lors d'un évènement
- Un petit déjeuner équitable
- Un stand d'information / de sensibilisation, une exposition...
- Un marché équitable et local
- Une animation pour les jeunes (écoles, mouvements de jeunesse, clubs sportifs...

TABLE DES MATIERES

1. EVENEMENTS	3
1.1. Organiser un petit déjeuner équitable	3
1.2. Organiser un afterwork ou une dégustation	3
1.3. Découvrir la commune via un livret répertoire	3
1.4. Organiser une balade	4
1.5. Organiser un marché	4
1.6. Organiser un concert	4
2. FILMS	5
2.1. Alimentation	5
2.2. Textile	6
3. THÉÂTRE	7
3.1. Pièces et spectacles	7
3.2. Le théâtre action	8
4. EXPOSITIONS	9
4.1. Organiser une expo de dessins d’enfants sur le commerce équitable	9
4.2. Expo « Commerce équitable »	9
4.3. Expo « Ça va pas supermarché »	10
4.4. Expo « Economie du Donut »	10
4.5. Expo « Slow Fashion »	11
4.6. Expo « Meilleur marché textile »	11
4.7. Expo « Salaire vital »	12
5. DES PROJETS & ANIMATIONS À PROPOSER AUX ECOLES	12
6. STAND « Communes du commerce équitable »	13
7. CONTACTS	13

1. EVENEMENTS

1.1. Organiser un petit déjeuner équitable

Le petit déjeuner équitable et local a comme objectif de promouvoir la solidarité Nord - Nord (par l'aspect convivial ainsi qu'en proposant certains produits locaux et équitables) et la solidarité Nord- Sud (par la promotion du commerce équitable).

Le 3eme WE de novembre a lieu la campagne « Petit Déjeuner Oxfam » lors de laquelle plus de 200 évènements sont organisés. Vous pouvez décider de profiter de ce moment pour organiser le vôtre. De cette façon, vous bénéficiez de la communication et de l'aide logistique de l'organisation. [Plus d'informations sur le site d'Oxfam-Magasins du monde.](#)

Vous pouvez également décider d'organiser un petit déjeuner à un autre moment de l'année à base de produits équitables et recevoir une aide organisationnelle d'Oxfam-Magasins du Monde.

💡 *Exemple: La commune de Tenneville a eu la bonne idée de proposer un petit déjeuner équitable à la suite d'une course à pied dans le village. Des associations sont aussi possibles avec les marches Adepts ou avec des clubs sportifs comme à Fléron.*

1.2. Organiser un afterwork ou une dégustation

Que vous soyez employé·e d'une entreprise privée ou dans une administration communale, vous pouvez organiser un apéro ou une dégustation à l'aveugle de thé/café/miel/chocolat pour faire découvrir quelques produits et les principes qui accompagnent le commerce équitable. Bien des préjugés tomberont à cette occasion. Ces évènements sont aussi un excellent moyen pour convaincre les employeurs de s'engager pour le commerce équitable et de participer à la campagne.

💡 *Exemple: A Écaussinnes, une dégustation de vin équitable a été organisée avec un partenaire local pour faire découvrir les coopératives de producteurs impliquées et leur histoire.*

1.3. Découvrir la commune via un livret répertoire

Créer, élaborer un plan de la ville avec les initiatives autour du Commerce équitable et local ; répertorier les commerçants, Horeca, écoles, organisations, associations, producteurs, etc. qui participent à la campagne.

💡 *Exemples: La commune d'Eupen a distribué la carte équitable de la ville afin que les citoyens découvrent l'offre équitable du territoire. A Jettes aussi, les citoyens disposent d'un livret*



Figure 1: Livret partenaires équitables - Jettes

avec les différents partenaires de la campagne. Une version de livret des producteurs locaux a aussi été imaginée à Braine-Le-Comte. Idée à suivre !

1.4. Organiser une balade

Certaines communes organisent des balades thématiques et gourmandes au travers de leur territoire. Lors de ces balades, des arrêts sont alors programmés dans des magasins, stands d'informations, fermes, épicerie. Certains stops peuvent proposer des produits équitables et/ou locaux à déguster et d'autres fournir une information, une discussion sur un des principes du commerce équitable.

💡 *Exemples: Ces idées ont été testées et approuvées à Rixensart, Jettes, Raeren et Eupen, Enghien ou encore Soignies... Des chasses aux trésors pour les enfants peuvent compléter l'action comme à Olne ou à Amay avec son jeu Fort Boyard sur le thème du commerce équitable.*

Pourquoi pas faire une balade contée ? Vous pouvez par exemple faire appel au groupe « Conteurs en balade ». Cette troupe itinérante peut organiser sur demande une animation dans un lieu inattendu : <http://www.conteursenbalade.be/>

1.5. Organiser un marché

Nombreuses sont les communes qui accueillent un marché avec des produits locaux. Alors pourquoi pas organiser un marché équitable et local : cela permet la valorisation des producteurs locaux et des produits issus du commerce équitable. En effet, les produits du Nord et du Sud sont complémentaires et peuvent répondre ensemble à tous les besoins du quotidien.

💡 *Exemples: À Liège et dans la Halle de Han, ces événements s'organisent presque chaque année avec la participation des acteurs/trices locaux et régionaux pour le commerce équitable.*

1.6. Organiser un concert

Pour une cérémonie de remise de titre, une fête de village, un marché, une inauguration... la musique est toujours bienvenue. Alors pourquoi pas y ajouter des paroles qui ont du sens et des mélodies entraînantes ? Il existe quelques groupes en Wallonie et à Bruxelles :



💡 Le groupe « [Musiques d'Actions Paysannes](#) » : Des jeunes paysan-ne-s ont lâché leurs fourches à foin pour nous conter le quotidien d'un monde rural et paysan en pleine mutation. Ensemble et en chansons, ils veulent prouver qu'un autre monde, plus solidaire et volontaire, est possible.

Contact: Alessandra Gelmini - 084 37 80 32 - alesgelmini@gmail.com



💡 Le groupe « [Les Frères Trade](#) » : La musique permet de véhiculer certains messages engagés. C'est pour cela que le duo des Frères Trade s'est constitué, pour défendre et promouvoir le commerce équitable, celui qui protège les producteurs et travailleurs des pays du Sud.

Contact: Rudy Godin (Pot au Feu asbl) – 0497 45 04 71 – potaufeutheatre@gmail.com

Si vous avez d'autres références dans votre région, c'est l'occasion de les contacter et de partager cette expérience avec nous !

2. FILMS

Les films et documentaires sur les principes du commerce équitable ne manquent pas. En effet les thématiques telles que les conditions de travail et de production, l'exploitation humaine et environnementale, les alternatives au commerce conventionnel, la consommation et sa recherche de sens sont souvent traitées dans différents formats de film. Dans ce catalogue, vous retrouverez deux thématique : l'alimentation et le textile.

Le site du Festival Alimenterre propose un catalogue des films des éditions précédentes : <https://festivalalimenterre.be/catalogue/>. Vous y retrouverez de nombreuses thématiques liées à l'économie sociale, aux ressources naturelles, à la transition écologique. Et si vous êtes une association, un groupe de citoyens, un comité de quartier, un éducateur, une PME... et que vous souhaitez organiser une projection-débat sur les enjeux agricoles et alimentaires, un kit de projection est disponible pour chaque film. Nous vous proposons de diffuser vous-mêmes un film sélectionné par le Festival via les « [Kits de projection Alimenterre](#) »

2.1. Alimentation

Titre	Description	Voir le film ?
« Demain » <i>de Cyril Dion et Mélanie Laurent</i> 1h58 France, 2015	Un film déjà fort diffusé, un vrai bestseller. Grâce à l'accent mis sur les alternatives et les solutions, il évite le côté déprimant de beaucoup d'autres documentaires.	<ul style="list-style-type: none"> • DVD disponible en prêt au service Education d'Oxfam-Magasins du monde. • Dossier pédagogique
« En quête de sens » <i>de Nathanaël Coste et Marc de la Ménardière</i> 1h28 France, 2015	Deux jeunes hommes, portés par leur questionnement sur notre modèle de société, parcourent le monde à la recherche de réponses. Un film qui fait réfléchir sur nos besoins, sur la spiritualité, le rôle de la science, de l'économie...	<ul style="list-style-type: none"> • DVD disponible en prêt au service Education d'Oxfam-Magasins du monde. • Dossier pédagogique • Film en ligne : En quête de sens
« Love MEAT Tender » <i>de Manu Coeman</i>	« En 2050, nous serons environ 9 milliards d'individus sur la Terre. Et pour nous nourrir en viande, il faudra... 36 milliards d'animaux	<ul style="list-style-type: none"> • DVD disponible en prêt au service Education d'Oxfam-Magasins du monde.

60 min <i>Belgique 2011</i>	d'élevage. Peut-on continuer à penser qu'on pourrait nourrir chaque habitant en lui donnant de la viande tous les jours ? »	<ul style="list-style-type: none"> • Dossier pédagogique • Fiche de présentation • L'association belge Planète Vie distribue le DVD : 20€ - http://planetevie.be
« Plant this movie » <i>de Karney Hatch</i> 1h23 <i>USA, 2014</i>	Documentaire sur l'agriculture urbaine à travers le monde.	<ul style="list-style-type: none"> • Vidéo disponible online : https://vimeo.com/106232048 À commander
« Les liberterres » <i>de Jean-Christophe Lamy & Paul-Jean Vranken</i> 1h22 <i>Belgique 2015</i>	Portraits de pionniers d'une agriculture durable et économiquement viable en Belgique, en Italie, en Autriche et en Afrique. Leur chemin de rébellion les a conduits à expérimenter avec succès de nouveaux modes de cultures, s'appuyant sur le « vivant » et les connaissances scientifiques les plus pointues.	<ul style="list-style-type: none"> • Organiser une projection : Accueil - Les Liberterres • Dossier pédagogique

2.2. Textile

Titre	Description	Voir le film ?
« Open Secret » <i>achACT et ZINTV</i> 44min <i>Belgique, 2022</i>	En 2020, en pleine crise sanitaire, l'organisation <i>Labour behind the label</i> publie un rapport et révèle au grand jour l'exploitation dans les filières de Boohoo -le nouveau géant de la mode en ligne- à Leicester, ville historique de l'industrie textile britannique. Les conditions de travail désastreuses dans lesquelles près de 10.000 personnes fabriquent ces vêtements font encore une fois les gros titres. Les ateliers de fortune de la ville ne sont pourtant un secret pour personne. Ce dernier scandale va-t-il faire changer les choses ?	<ul style="list-style-type: none"> • Pour diffuser le documentaire ou obtenir une version haute qualité de la fiche pédagogique : denis@achact.be • Plus d'informations • Bande d'annonce
« La vie d'une petite culotte, et de celles qui la fabriquent » <i>de Stéphanne Prijot</i> 2018	A chaque étape de sa fabrication, de pays en pays, l'histoire d'une petite culotte nous emmène dans l'intimité de la vie de cinq femmes, maillons d'une chaîne de production mondiale bien opaque. Le film questionne la valeur que l'on donne aux vêtements mais surtout aux vies de celles qui les fabriquent.	<ul style="list-style-type: none"> • Plus d'informations : http://thestoryofapanty.com/fr/ • Contact : stefanne@lea.brussels
« Jungle Sisters » <i>de Chloé Ruthven</i> 1h20 <i>Inde, Royaume-Unis</i> 2016	Le gouvernement indien développe un programme pour déplacer 500 millions de personnes de la zone rurale vers l'industrie. Deux jeunes indiennes expérimentent et subissent la phase pilote de ce projet. Ce film	<ul style="list-style-type: none"> • Diffusion gratuite, dvd disponible en prêt au service éducation d'Oxfam Magasins du Monde. • Bande d'annonce

	aborde donc différentes thématiques soulevées par la campagne : question du genre, de l'exode rural, des conditions de travail...	
« The True Cost » <i>de Andrew Morgan</i> 1h32 USA, 2015	Le documentaire met en avant le fait que des géants de l'industrie comme Zara, H&M ou Uniqlo ont besoin de produire vite afin de satisfaire le désir des consommateurs. Une production de vêtements à prix bas qui ne s'arrête jamais, des coûts de production encore plus bas, pour des salaires de misère. The True Cost met en lumière également l'effet néfaste qu'ont ces milliers d'usines sur la planète, le prêt à porter faisant office de prêt à jeter.	<ul style="list-style-type: none"> Tous les informations pour une diffusion publique, bande d'annonce et autres infos (en anglais) sur : https://truecostmovie.com/
« Toxiques Fringues » <i>de Marie Maurice</i> 60 min France 2012	Une enquête inédite qui réussit à prouver comment malgré les grands discours « éthiques » certaines marques ont recours à des entreprises sous-traitantes qui exploitent leur main-d'oeuvre dans des conditions indignes. Diffusée dans l'émission Cash Investigation sur France 2 en 2012.	<ul style="list-style-type: none"> Diffusion gratuite : https://www.pltv.fr/toxiques-fringues

3. THÉÂTRE

3.1. Pièces et spectacles

Titre	Description	Information / contact
« Nourrir l'humanité, c'est un métier, acte II » <i>Compagnie Adoc</i> Durée : 85 min	En 10 ans le paysage agricole a changé. Le modèle intensif ou conventionnel est toujours bien présent, cependant de plus en plus de personnes retournent à la terre et font le choix de produire autrement. Chaque représentation est suivie d'un échange avec l'équipe artistique.	<i>Informations :</i> https://adoc-compagnie.be/nourrir-lhumanite/ <i>Contact :</i> adoc.compagnie@gmail.com + 32 (0) 498 73 35 94
« Paysannes » <i>Alvéole Théâtre,</i> <i>Compagnie Buissonnière</i> Durée : 90 min	Le parcours condensé de femmes, à partir de plusieurs récits et d'interviews, émaillé de chansons. Trois personnages : l'une est wallonne, l'autre flamande et la troisième italienne. Les comédiennes souhaitent favoriser de nouvelles relations dans le milieu rural, avec des femmes d'aujourd'hui, en se basant sur des témoignages du passé.	<i>Informations :</i> https://www.theatre-action.be/spectacle/paysannes/ <i>Contact :</i> + 32 (0) 82 22 86 40 lacompagniebuissonniere@gmail.com
« Supermaculture - gènes de transition »	Spectacle de Théâtre Forum qui traite de la transition agroécologique avec en point de mire notre système agroalimentaire. Cette histoire	<i>Informations :</i> https://alternative-theatre.be/spectaclespro

<i>L'alternative théâtre</i>	est un récit, celui du parcours initiatique d'une jeune femme transitionnaire qui se rend compte que la planète va mal, très mal et qui décide de s'engager. Cette histoire est aussi le témoignage de la réalité d'un agriculteur qui s'épuise sous la pression à vivre comme il peut en cohérence avec ses valeurs.	<i>Contact</i> : Sara GRAETZ + 32(0) 497 24 76 09 sara@alternative-theatre.be
« À table » <i>L'alternative théâtre</i>	"À table !" questionne le spectateur sur sa manière de consommer et sur le contenu de son assiette. Les répercussions de nos pratiques de consommation semblent lointaines. Pourtant, les inégalités Nord/Sud et l'exploitation ouvrière sont des conséquences directes de ces modes de consommation irresponsable et/ou ignorants.	<i>Informations</i> : https://alternative-theatre.be/spectaclespro <i>Contact</i> : Sara GRAETZ + 32(0) 497 24 76 09 sara@alternative-theatre.be
« Le Commerce Équitable, c'est quoi cette arnaque ? » <i>Alvéole Théâtre</i> <i>Durée : 50 min + débat</i>	À qui profite le commerce équitable ? Quel est le bilan écologique des produits Fairtrade ? Pourquoi sont-ils plus chers ? Faut-il boycotter les multinationales ? Consommer local, n'est-ce pas la solution ? Outil vivant et interactif, ce spectacle questionne chacun sur la place du commerce équitable face aux enjeux mondiaux de notre société.	<i>Informations</i> : https://alveoletheatre.be/spectacles/ <i>Contact</i> : + 32 (0) 496 60 32 19 + 32 (0) 470 44 35 51 alveole@skynet.be
« Le procès du commerce équitable » <i>Skarab Théâtre</i>	A travers la mise en scène d'un « tribunal du peuple », le Procès du Commerce Equitable propose une réflexion sur le système économique dominant et notre capacité à le changer, sur la solidarité mondiale, et plus largement sur l'impact de notre consommation sur le monde.	<i>Informations</i> : http://www.skarab.be/SKarab_website/SKARAB_THEATRE.html <i>Contact</i> : + 32 (0) 476 27 71 26 skarab@skarab.be
« C'est pas cousu d'avance » <i>Histoires publiques</i>	Dans « C'est pas cousu d'avance ! », on parle du vêtement, sous toutes ses coutures, même ses invisibles. Avec du fil et des aiguilles, des machines et des bobines, Sophie et Rebecca, remettent de la chair dans les fibres textiles. Elles ourlettent. Elles piquent. Elles assemblent, pour nous, les histoires des gens qui sont cachés derrière nos vêtements.	<i>Informations</i> : http://www.histoirespubliques.com/cestpascousu.html <i>Contact</i> : histoirespubliques@gmail.com

3.2. Le théâtre action

Le Théâtre Action – ou Théâtre d'intervention – est un mouvement culturel né en Belgique en 1970 avec la volonté d'une réappropriation de l'outil théâtral par la classe ouvrière.

S'attachant aux luttes qui rendent aux êtres humains leur part d'humanité, le théâtre action aura pour ambition d'user du théâtre pour aider les acteurs-créateurs à poursuivre leurs réflexions dans leurs actes quotidiens et à pousser les spectateurs à s'associer à la réflexion théâtralisée et à se préoccuper d'en faire un appui pour provoquer les changements nécessaires.

L'analyse sociale et politique a priorité sur l'analyse psychologique. L'objectif des créations n'est pas « distractif » ou esthétique mais vise à l'analyse et à la transformation des rapports sociaux dans tous les domaines de la vie. L'action s'inscrit le plus souvent dans la mouvance socio-culturelle et associative. Les compagnies sont solidaires des défavorisés, des exclus.

Le Théâtre Action entend rendre à la culture sa fonction autant d'intégration que de contestation sociale. Il est intrinsèquement un théâtre en résistance.

Aujourd'hui, vingt compagnies professionnelles pratiquent le théâtre action en Fédération Wallonie-Bruxelles :

<https://www.theatre-action.be/les-compagnies/les-differentes-compagnies/>

Vous y retrouverez quelques compagnies proposant des pièces et spectacles divers sur des thématiques liées de près ou de loin à la campagne et aux principes du commerce équitable.

4. EXPOSITIONS

Des projets de sensibilisation, des portes ouvertes, un petit déjeuner équitable, un ciné ou une soirée débat, un quizz, un repas paysan, une balade équitable/locale, une pièce de théâtre, un concert, un bar équitable, un apéro équitable/local... les occasions ne manquent pas pour mettre en avant et sensibiliser au *commerce équitable et au commerce local*.

4.1. Organiser une expo de dessins d'enfants sur le commerce équitable

Vous pouvez proposer aux écoles de votre commune de faire une animation sur la thématique du commerce équitable, de l'alimentation ou encore de l'agriculture locale (voir plus bas les différents outils disponibles). Par la même occasion, proposez-leur de faire des dessins sur cette thématique, afin d'organiser une exposition.



Expo de Kroll sur le droit à l'alimentation : 15 planches de dessins, à commander gratuitement au CNCD. Les planches des expositions sont disponibles sous forme plastifiée (dimension : 35*50cm) ou sont mises sous cadre (dimension : 50*70cm).

Contact : 02 250 12 60 / 02 250 12 57 ou education@cncd.be
<http://www.cncd.be/Expo-de-caricatures-Kroll>

4.2. Expo « Commerce équitable »

L'expo est composée de 5 panneaux autoportés colorés et dynamiques, cette exposition explique le commerce équitable à la sauce Oxfam-Magasins du monde ! Elle s'inscrit dans la lignée de la brochure « Comprendre le commerce équitable ».

Le contenu de l'expo présente quelques principes phares de notre commerce équitable : bien plus qu'un prix juste, c'est aussi la garantie des droits fondamentaux pour tous, le respect de l'environnement, l'engagement citoyen et bien d'autres aspects !

L'exposition est disponible en prêt sur la plateforme outils Oxfam-Magasins du monde : <https://www.outilsoxfam.be/produits/300>



4.3. Expo « Ça va pas supermarché »



Une expo à visiter avec un quizz et des petites épreuves. 14 panneaux présentant chaque fois un produit vendu dans un supermarché fictif et une réalité cachée derrière ce produit (conditions de travail, impact sur l'environnement, puissance des multinationales, etc.).

Arriveront-ils à deviner quel est le trajet pour fabriquer un smartphone, à estimer les revenus d'une entreprise connue ou à décortiquer des crevettes sous la pression de leur entreprise ?

Objectifs :

- Comprendre les abus, partout dans le monde, d'entreprises multinationales qui ne respectent pas l'environnement et les populations.
- Comprendre ce qui se cache derrière certains produits qu'on consomme (le chocolat, les smartphones, les vêtements, les fruits et légumes... ou même les crevettes).
- Comprendre le problème du manque de transparence de la chaîne de production et les effets négatifs qui en découlent sur les producteurs et productrices.
- Comprendre le principe de « devoir de vigilance » et défendre une loi de ce type en Belgique.

L'exposition est disponible en prêt sur la plateforme outils Oxfam-Magasins du monde : <https://www.outilsoxfam.be/produits/244>

4.4. Expo « Economie du Donut »

L'exposition, à travers 10 panneaux d'informations et 10 panneaux témoignages, fait le lien entre la crise du Covid-19, la nécessaire transition écologique et sociale et le commerce équitable.



- Les panneaux d'informations : 5 panneaux dénoncent les travers actuels de notre système, 5 autres panneaux proposent des alternatives.
- Les panneaux témoignages : les 10 panneaux présentent différents personnages tantôt des pays dits du Sud et tantôt des pays dits du Nord.

L'objectif est de découvrir l'économie du Donut, susciter le débat, donner envie de s'engager en faveur d'un monde plus solidaire et durable. Au-delà de

l'exposition, une fiche d'animation est proposée "[Visons le Donut](#)" (dès 15 ans - animation de 10 min).

L'exposition est disponible en prêt sur la plateforme outils Oxfam-Magasins du monde : <https://www.outilsoxfam.be/produits/261>

4.5. Expo « Slow Fashion »

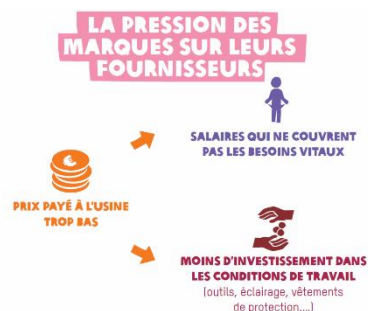
Cette série de 14 grands panneaux A1 illustre, en photos et en graphique, le monde de la mode sous deux regards : la « Fast Fashion » qui dénonce les travers de l'industrie textile et la « Slow Fashion » qui propose des solutions et des pistes respectueuses des droits humains.

Les objectifs sont de comprendre les travers de l'industrie du textile et de découvrir des pistes et des solutions respectueuses de l'environnement et des droits humains.



L'exposition est disponible en prêt sur la plateforme outils Oxfam-Magasins du monde : <https://www.outilsoxfam.be/produits/196>

4.6. Expo « Meilleur marché textile »



Le système du prix le « meilleur marché » compriment les coûts, et ce sont les travailleurs à l'autre bout de la chaîne qui trinquent. Et les consommateurs, eux, sont mis sous pression pour acheter toujours plus... L'expo est composée de 10 panneaux représentant chacun un acteur de la chaîne (depuis l'ouvrière d'usine au Bangladesh, jusqu'au consommateur européen, en passant par les patrons d'usine, les caissières de supermarchés ou les actionnaires).

Les objectifs sont de présenter les acteurs impliqués dans la chaîne commerciale du textile, de comprendre les enjeux de chacun-e des acteurs/trices et de présenter le système qui engendre les mauvaises conditions de travail dans le secteur du textile.

L'exposition est disponible en prêt sur la plateforme outils Oxfam-Magasins du monde : <https://www.outilsoxfam.be/produits/16>

4.7. Expo « Salaire vital »

Le carnet de voyage de Sophie, travailleuse belge de l'habillement, nous emmène à la rencontre des travailleuses, qui à l'autre bout du monde, confectionnent nos vêtements. Dans des conditions inacceptables. Au fil des pages, Sophie nous raconte ces rencontres, nous dépeint une situation complexe, touchante et grave. Notes, photos, vidéos... Sophie consigne tout dans son carnet et nous livre ce condensé de rencontres humaines et de confrontations à la réalité. Sophie réfléchit aussi aux moyens pour agir, aux solutions.

L'exposition créée par l'asbl achAct est disponible en prêt sur la plateforme outils Oxfam-Magasins du monde : <https://www.outilsoxfam.be/produits/141>

5. DES PROJETS & ANIMATIONS À PROPOSER AUX ECOLES

Nous vous proposons des outils (expositions, films, pièce de théâtre, etc.) adaptés tant au public primaire et secondaire qu'à un public adulte.

Miel Maya Honing propose un accompagnement des écoles primaires de la province de Liège et du Luxembourg dans la réalisation de projets pédagogiques sur le commerce équitable. Pour en savoir plus : info@maya.be ou www.maya.be/fr

Oxfam-Magasins du monde propose des projets pédagogiques spécialement destinées aux écoles secondaires et aux écoles primaires en plus des [outils directement utilisables en classes](#) (clés sur porte). Pour en savoir plus : www.oxfammagasinsdumonde.be (section JEUNES)

Oxfam-Solidarité : Vous êtes enseignant.e et vous aimeriez faire prendre conscience à vos élèves de ce qui se passe dans le monde. Peut-être cherchez-vous encore du matériel et des supports pour soutenir cette envie ? Bonne nouvelle nous avons développé avec nos partenaires une série d'outils pédagogiques qui vont pouvoir vous aider. <https://oxfambelgique.be/rejoignez-nous/oxfam-pour-ecoles/outils-pedagogiques>

Voici différents outils à votre disposition :

Nom de l'outil	Public cible	Contenu
Jeu d'enquête « Cultivons »	15-18 ans et adultes	Le jeu d'enquête Cultivons est un outil de sensibilisation et d'information sur les modèles agricoles et leurs impacts sociaux et environnementaux. Composé d'extrait vidéo, d'un puzzle, de témoignage d'agriculteurs, ainsi que d'une bâche à compléter, il est ludique tout en étant pédagogique.
Jeu « des chaises de l'agriculture »	15-18 ans 18 ans et +	Ce jeu permet de « vivre » physiquement les enjeux et les inégalités de traitement au niveau agricole (terres disponibles, matériel et aides publiques). Il a été imaginé par Agronomes et Vétérinaires sans frontières, et l'école d'agronomie de Dijon (ENESAD), sur base du jeu des chaises d'ITECO.

« Que mangerons demain ? »	18 ans et +	La terre agricole devient une marchandise rare et chère, elle fait l'objet de spéculation économique sans précédent. Ce phénomène est bien évidemment visible au Sud, avec les accaparements de terres à grande échelle. Mais il se décline également chez nous, sous d'autres formes : concentration des terres agricoles, urbanisation croissante, usages non alimentaires, etc.
« Le commerce équitable, une histoire de Justice »	10-14 ans	Cette animation vise à faire comprendre aux enfants que le commerce équitable est un moyen de lutter contre les inégalités et de soutenir le travail des agriculteurs/trices du sud et du nord. Elle se déroule en 3 parties et est à adapter en fonction du temps dont vous disposez.
Escape Game pour découvrir les alternatives.	À partir de 15 ans	Principe du jeu : Un groupe de participant·e·s se retrouve enfermé dans une salle et doit résoudre des énigmes pour en sortir dans un temps donné ! En général, l'équipe reçoit des éléments et doit elle-même deviner ce qu'elle doit en faire pour réussir les épreuves. Peu de consignes sont données. Suspens et travail d'équipe !
Dossier des JM « Cultivons les alternatives » avec différentes fiches et pistes d'animation	À partir de 15 ans	Dossier des JM « Cultivons les alternatives » Fiche-action 1 : Escape Game Fiche-action 2 : Un magasin qui fait passer le message Fiche-action 3 : Quizz Fiche-action 4 : Organiser une foire aux savoir-faire Fiche-action 5 : Action choc ! Fiche-action 6 : Organiser un (ciné-)débat Fiche-action 7 : Moins de déchets ! Fiche-action 8 : Changer la cantine, un beau défi ! Fiche-action 9 : Outils et animations À télécharger sur : www.oxfammagasinsdumonde.be

6. STAND « Communes du commerce équitable »

Contactez des associations locales, des GAC ou GASAP sur la commune, le Parc naturel de votre territoire, les Contrats Rivières, les AD ... S'ils organisent un événement, voyez si vous pouvez y participer.

Afin de faciliter l'engagement des comités de pilotage et la mise en œuvre d'actions dans cette démarche, un catalogue de matériel promotionnel est proposé pour la communication (logo, dépliant, drapeau, affiches, etc.). Celui-ci est disponible sur le site cdce.be

7. CONTACTS

Si vous avez la moindre question, n'hésitez pas à prendre contact avec la coordination :

- 010 43 79 50 ou 0499 64 65 53
- info@cdce.be
- www.cdce.be
- www.facebook.com/CommunesDuCommerceEquitable/